



ACIS ASBL

Au rythme de votre vie

Bien grandir. Bien vivre. Bien vieillir.

Projet pédagogique

Crèche Planètes Mômes
Erquelinnes



Planète Mômes

Projet pédagogique



Sommaire

Partie 1 : Personnel et objectifs de notre milieu d'accueil	7
Introduction	8
Contexte juridique et institutionnel	9
Type de garde organisée	10
Encadrement	12
1. Les formations continues	13
2. L'encadrement des stagiaires	14
Orientation	15
Objectifs	16
Partie 2 : Une journée à la crèche	19



Partie 1 :
Personnel et objectifs
de notre milieu
d'accueil

Introduction

Le projet pédagogique sert de cadre de référence au travail des différentes équipes éducatives, mais il n'est pas un document figé.

C'est un ensemble de réflexions, de choix éducatifs, de recherches, qui s'enrichiront et évolueront sans cesse avec l'équipe mise en place.

Ce projet a pour objectif de permettre aux parents d'avoir une vue d'ensemble sur le vécu de l'enfant dans notre établissement.



Contexte juridique et institutionnel

Notre crèche est un établissement de 36 places pour des enfants de 0 à 3 ans.

Elle répond aux normes de l'O.N.E. ainsi qu'aux autres normes du secteur, et est le fruit d'un partenariat privé (asbl Braseap - Acis) et public (Administration communale d'Erquelinnes).

Notre volonté est de doter notre région d'une offre accrue en matière de places en crèche afin de permettre aux parents de concilier au mieux leur vie de famille et leur vie professionnelle.



Type de garde organisée

La crèche ouvre du lundi au vendredi de 6h30 à 18h00.

Il s'agit d'un accueil de jour pour les enfants de 0 à 3 ans réparti en deux milieux de vie suivant leur développement psychomoteur :

- milieu de vie des bébés - moyens :
- milieu de vie des grands.





Grands

J'ai acquis une marche stable et le langage constitue une part active de ma communication.
Via des activités variées, j'enrichis mon langage, développe ma dextérité...
J'apprends à respecter certaines règles de la vie sociale.

Puéricultrices

Nous avons un rôle primordial par rapport au développement psychomoteur des enfants ainsi qu'un rôle de stimulation.

Encadrement

La direction : Denis Schreiber

Le secrétariat : Sylvie Damblon

La coordination :

- Florie Pistello, assistante sociale : outre les modalités détaillées dans le Règlement d'Ordre Intérieur, l'assistante sociale est disponible pour toutes situations difficiles rencontrées par les parents (difficultés financières, écoute,...).
- Nathalie De Vita, infirmière : outre les modalités détaillées dans le Règlement d'Ordre Intérieur, l'infirmière organise la consultation en collaboration avec le Docteur Baelle les 2^{èmes} et 4^{èmes} jeudis du mois.
- Cheyenne Rainvet, psychologue : la psychologue apporte une aide aux puéricultrices dans la gestion de leur vie quotidienne au sein de la crèche (les accompagner dans des situations délicates, favoriser la communication, proposer des activités variées,...). Elle est un membre relais dans la concrétisation du projet pédagogique. Outre ces modalités, la psychologue est disponible pour les parents qui le souhaitent.

L'équipe d'encadrement :

- 6 puéricultrices : Aurélie, Monique, Jennifer, Jessica, Floriana, Coralie.
- Un mi-temps technicienne de surface responsable de la propreté des locaux.
- Un mi-temps cuisinière responsable de l'organisation des repas.

1. Les formations continues

« Accueillir des jeunes enfants nécessite des compétences professionnelles spécifiques. »

Selon l'arrêté du 27 février 2003 concernant la réglementation générale des milieux d'accueil, la formation continue annuelle du personnel est obligatoire. Il s'agit pour nous d'approfondir, de réactualiser et de compléter nos compétences de base.

Les formations continues favorisent l'amélioration de la qualité d'accueil et constituent un facteur déterminant dans l'évolution du projet d'accueil.

Pour ce faire, nous avons choisi deux types de formation :

- Les formations individuelles

Selon leurs besoins et leurs attentes, chaque membre du personnel a la possibilité de choisir un thème ou l'autre dans les formations proposées par le Ministère de la Communauté française.

- Les formations collectives

Celles-ci se déroulent au sein de la crèche et ont lieu deux fois par an. Les dates de formation sont communiquées aux parents afin que ceux-ci puissent s'organiser.

Ces formations permettront de réactualiser les compétences de base du personnel concernant les besoins de l'enfant (le développement psychomoteur de l'enfant de 0 à 3 ans, l'éveil, le sommeil, l'alimentation et l'observation).

L'important étant pour le personnel de faire preuve de savoir être et de savoir faire.

2. L'encadrement des stagiaires

Nous accueillons des stagiaires de différentes orientations :

- Puériculture (écoles de Binche et de Rance).
- Auxiliaire à la petite enfance et services de collectivité (CJSP Braseap).

Dans un premier temps, le stagiaire prend contact avec l'établissement pour rencontrer le milieu d'accueil. À ce stade, une visite des locaux et une réunion sur les modalités de fonctionnement sont organisées.

Dans un second temps, il effectue son stage en respectant la réglementation d'ordre intérieur et le projet pédagogique.

Le personnel met tout en œuvre afin que le stagiaire se sente à l'aise et que son stage se déroule dans les meilleures conditions.

Le stagiaire est régulièrement supervisé par son moniteur de stage et il est continuellement encadré par l'équipe.

Orientation

Notre société évolue et les mentalités aussi.

Il faut permettre à toute personne qui le souhaite de concilier vie familiale, vie professionnelle et vie privée, mais aussi permettre à tout enfant de faire des découvertes et de se familiariser avec la vie en collectivité avant leur entrée à l'école.

Il faut offrir aux parents l'occasion d'exercer une profession, de suivre une formation, de continuer des études ou de chercher de l'emploi tout en choisissant un mode d'accueil en toute liberté et en toute sérénité.



Objectifs

Nos objectifs sont :

- Offrir un accueil de qualité, c'est-à-dire respectant les quinze repères pour des pratiques d'accueil de qualité ;
- Favoriser chez l'enfant l'autonomie. En effet, cette autonomie développe chez l'enfant la capacité de se positionner en tant que personne ayant son propre point de vue et ses besoins personnels ;
- Mettre à disposition de l'enfant un environnement adapté, sécurisant et stimulant pour soutenir l'éveil, la curiosité et l'envie de manipuler.
- Donner une place active à l'enfant et lui permettre, en fonction de son âge, d'expérimenter son environnement tout en favorisant sa mise en relation ;
- Proposer des activités adaptées, sécurisées et riches en stimulations afin d'encourager l'enfant dans son évolution motrice, psychique et intellectuelle. Proposer sans imposer c'est aussi respecter le choix et l'envie de l'enfant.
- Développer les compétences de l'enfant en encourageant ses habiletés sensorielles, perceptives, motrices, relationnelles et intellectuelles ;
- Donner à chaque enfant une attention individualisée et chaleureuse dans différents moments de la vie quotidienne. L'enfant ne peut évoluer que s'il se sent en sécurité et en confiance.
- Apprendre à l'enfant, grâce aux jeux libres, aux activités dirigées, aux temps des repas, aux interactions... à se socialiser et à découvrir les règles de base du respect.

La finalité de notre orientation est que l'enfant, tout au long de la journée et à son propre rythme, puisse expérimenter avec son corps et son intelligence toutes ses potentialités.

L'enfant est un explorateur qui, stimulé par ses puéricultrices, va se créer des espaces imaginaires, découvrir de nouvelles sensations, se nourrir d'émotions et de mots nouveaux.

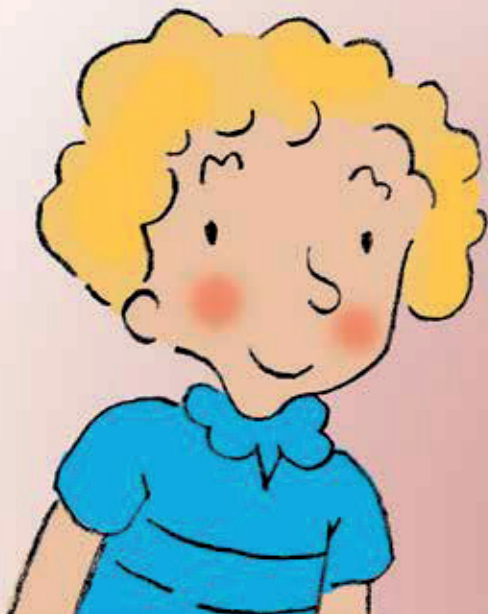




Partie 2 :

Une journée à la
crèche

Allô la terre ! C'est nous... Tom, Julie et Paul. Les trois aventuriers de la Planète Mômes.
Nous allons vous raconter tout ce que nous avons vécu sur cette belle planète.



Salut ! Moi c'est Tom.

Mon histoire commence alors que je n'étais pas encore né. Hé oui, j'étais encore dans le ventre de Maman. Mes parents ont pris un premier rendez-vous pour prendre connaissance du lieu où j'allais vivre un petit moment, et ainsi avoir tous les renseignements nécessaires en vue de ma future rentrée.

Lorsque j'ai vu le jour, Papa et Maman ont averti la crèche de ma venue. Une période de familiarisation a donc été planifiée par l'assistante sociale. Au début, je suis venu seulement quelques heures, c'est ce qu'on appelle la familiarisation, qui s'étale sur minimum sept jours. C'est un moment d'échanges pendant lequel Maman peut expliquer aux puéricultrices quel est mon rythme, quelles sont mes habitudes....

Le premier jour, mes parents ont été invités à passer un moment (une heure ou plus) avec moi dans mon nouveau milieu de vie. Et oui, quitter d'un coup Maman et Papa pour une journée entière, ce n'est pas facile... Alors on y va progressivement. On fait connaissance avec les puéricultrices, on prend ses repères... Bref, chacun « s'adapte » à l'autre et, comme disent les grands, une relation de confiance se crée. Ensuite j'ai participé à plusieurs moments de vie dans la crèche.

Puis c'est le grand jour ! Le début d'une magnifique aventure qui va durer plus de deux ans !

Mais je laisse le soin à ma copine Julie de vous raconter la suite de nos aventures.





Dag ! Ik ben Julie.

J'ai fait mon entrée dans la section des bébés - moyens à l'âge de trois mois. Quelle belle surprise lorsque j'ai découvert mon nouvel espace de vie. Celui-ci est séparable en trois espaces de vie en fonction de notre développement. Il y a des relax, une balancelle, des tapis de jeux d'éveil, un mobile géant et un parc en hauteur. Dès que je saurai marcher à quatre pattes ou ramper, je pourrai passer dans un autre espace et ainsi profiter des panneaux d'éveil, des jeux d'encastrement et des jouets mis à la disposition des moyens.

De part et d'autre du milieu de vie se trouvent les coins repos qui sont organisés en fonction de nos rythmes de sommeil.

On a chacun son prénom indiqué à l'entrée d'un des coins repos. Chacun a son propre lit.

Enfin, tout ça c'est le côté technique mais pratiquement, comment ça se passe ?
Installez-vous confortablement et écoutez bien...

Tout d'abord, dès 6h30, des puéricultrices sont présentes pour nous accueillir. On met nos affaires personnelles dans un petit casier sur lequel il y a notre nom. Attention, Maman ne doit pas oublier de prendre mon baluchon de survie : ma tétine, mon doudou (qui resteront à la crèche après la familiarisation), mon lait, un thermomètre, une crème pour le siège, mon carnet de santé, ainsi qu'une tenue de rechange.

Au moment de l'arrivée, Maman ou Papa informe ma puéricultrice de ce qui s'est passé la veille ou depuis mon dernier jour de fréquentation. Chaque petit détail a son importance et est transcrit dans un cahier de communication (heure du dernier bibi, le déroulement de ma nuit...).

Et y est, il est temps de leur faire un petit bisou et de leur dire au revoir : «assez une bonne journée Maman... À tantôt Papa... Moi je vais explorer cette belle planète ! ».

Comme j'ai déjà bu mon biberon à la maison, je peux tranquillement me détendre dans le relax, sur les tapis d'éveil ou dans les bras de ma puéricultrice.

Puis, on fait des activités trop chouettes : des comptines, des jeux pour développer nos sens, des ateliers de psychomotricité... Tout cela sur des super grands tapis tout colorés avec des portiques d'éveil. Bien sûr, nous sommes en totale sécurité !

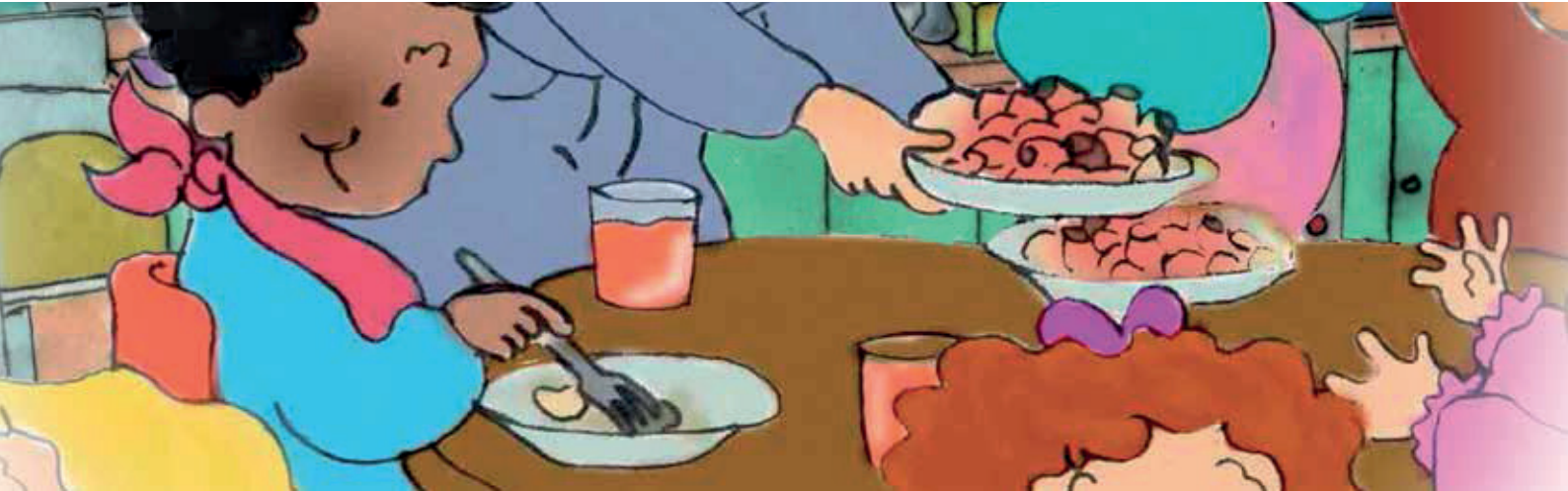
Super ! Aujourd'hui, Madame Marie vient nous faire découvrir ses instruments de musique. Tous les aventuriers sont réunis dans notre section. On chante, on fait de la musique, on apprend à frapper en rythme... On s'amuse comme des petits fous !



Grrr... Grrr... Oups, mon petit ventre commence à se faire entendre. Heureusement, pour les plus gourmands d'entre nous, différentes « pauses repas » nous sont proposées par notre cuisinier attitré. Pour les bébés, Papa ou Maman a donné le premier biberon.

À 11h, notre festin commence et se fait selon le rythme de chacun. Lorsque les repas solides sont introduits par notre docteur ou notre pédiatre (repas de légumes, panades,...), les puéricultrices demandent à Maman et à Papa de les commencer à la maison afin de nous familiariser à la petite cuillère. Dès lors je peux tout manger à la crèche aussi. À 15h, les puéricultrices nous proposent un goûter aux saveurs fruitées.

À partir de 12 mois, jusque 8h, une tartine et un fruit nous sont proposés en complément du biberon donné par Maman ou Papa. À partir de 10h, chacun déguste son potage. À partir de 11h, un repas digne des plus grands gastronomes nous attend. D'abord, on commence par un repas (légumes, pommes de terre et viande) moulu pour ensuite passer à un repas écrasé. Pour être prêt à passer chez les grands, on apprend à manger assis à une table. Vers 15h, on reçoit le repas de fruits.



Je ne sais pas vous mais moi, après un tel repas, une sieste est toujours la bienvenue ! Je partage ma chambre avec d'autres bébés et vu que je me suis bien dépensée au matin, je crois que je m'endormirai sans problème. Que de beaux rêves en perspective...

Pour les plus grands dormeurs d'entre nous, pas de soucis à se faire, les siestes sont prévues en fonction de nos petits signes de fatigue et de notre rythme personnel. On peut donc dormir autant que l'on veut !

Me voilà de retour ! Ouh il me semble que mon linge est un peu humide... Pas de panique ! J'ai oublié de vous expliquer qu'à chaque fois qu'il est nécessaire, nos puéricultrices nous changent afin d'assurer notre confort. Elles nous insistent en nous nommant et nous expliquent par des mots simples les différents gestes qu'elles nous prodiguent. Il s'agit d'un moment d'échanges privilégiés.





Hello ! My name is Paul.

J'ai 18 mois, je marche, je dis des mots : « Papa... Maman... Camion... Biberon... ». J'empile des cubes. Il est temps pour moi de voir une autre planète, celle de la section des grands car j'aspire à d'autres découvertes.

Mon arrivée chez les grands s'est faite tout en douceur... Les puéricultrices ont raconté à maman que c'était comme lorsque j'avais deux mois, une sorte de familiarisation. Chez les grands, maman pouvait venir mais elle n'a pas pu prendre congé. Donc, c'est une puéricultrice qui m'a accompagné.

Le premier jour, j'ai été pour jouer. Le deuxième jour, j'ai mangé à table avec d'autres petits copains. C'était chouette ! Je me suis assis sur la chaise, pas de problèmes pour moi car les puéricultrices des petits m'avaient déjà habitué à manger à table.

Ensuite, progressivement, je suis resté plus longtemps dans la section. Une transmission d'informations au niveau de mes habitudes de vie, de mon régime alimentaire ainsi que de mon développement psychomoteur s'est fait entre les puéricultrices pour assurer ma continuité.

Ça y est, je suis prêt ! J'ai réussi... Je suis enfin chez les grands.

Je connais bien les puéricultrices des grands, je les avais déjà vues quand j'étais plus petit.

Quelle aventure chez les grands ! Je fais des puzzles, des bricolages comme de la peinture aux doigts, des collages... J'écoute de la musique, je danse, je chante des petites comptines.

Un coin « lecture - détente » est même installé dans une partie de la section. Différents ateliers de lecture y sont réalisés. Tous les mois, à travers des contes, Madame Jackie nous transporte dans un monde imaginaire. De plus, régulièrement, notre stock de livres est renouvelé grâce au partenariat mis en place avec la Bibliothèque communale d'Erkelinnes.





Oups, j'ai attrapé une bronchite et je dois rester une semaine à la maison.

Le docteur a dit que j'étais contagieuse et que je risquais de la transmettre à mes copains.

Ça y est, je suis guéri... Maman m'a conduit à Planète Mômes et elle n'a pas oublié un certificat médical justifiant mon absence ainsi que la prescription du médecin permettant aux puéricultrices de me donner mes médicaments.

Où en étais-je déjà !? Ah oui, je m'appretais à vous montrer qu'on ne s'ennuie pas chez les grands. Hé oui, nos puéricultrices ont à cœur de nous proposer des activités qui nous permettent de nous identifier, de développer notre dextérité, d'enrichir notre langage...

Le matin, vers 9h30, je participe à des activités semi-dirigées en petits groupes. Ce sont des activités guidées par mes puéricultrices : parcours psychomot, bricolage, pâte à modeler, puzzles... Attention, chacun est libre d'y participer. En effet, aucune activité ne nous est imposée. Le plus souvent, les puéricultrices sont nos partenaires de jeu.

La division en groupes permet d'avoir des moments privilégiés avec ma puéricultrice et me permet de changer d'atmosphère

Ensuite, je retourne avec tous mes copains et je fais d'autres activités plus libres: lecture, danse, déguisements,... Mes puéricultrices sont bien organisées.

À 11h00, nous mangeons en deux groupes afin de pouvoir manger dans le calme. J'ai déjeuné plus tard, je mangerai donc, après, avec ceux du deuxième groupe. Hmmmm, on mange quoi de bon aujourd'hui ? Oh j'adore : « Pasta al salsa bolognese ». Hé oui, à Planète Mômes, tout est mis en place afin de développer notre curiosité face aux aliments que nous rencontrons. Des plats de différentes nationalités nous sont donc proposés. Nous terminons le repas par une petite chanson afin de rejoindre nos copains dans le calme.

C'est l'heure de notre rituel des présences et de la météo du jour

Après un si bon repas, rien de tel qu'une sieste bien méritée ! Nous dormons tous dans le dortoir situé à côté de la pièce de séjour. Bien que nous soyons en collectivité, les puéricultrices ont le souci de préserver notre individualité. Et devinez quoi... Au-dessus de mon lit se trouve mon prénom

Oh je sens que mes yeux se ferment... À tout à l'heure les amis !



Ça y est, je suis réveillé, ce qui n'est pas le cas de Léa... Elle dort encore. Chut, ne la réveillons pas.

Moi je me sens en pleine forme et d'attaque pour m'amuser toute l'après-midi. Hé oui, car sur notre belle planète, on joue toute la journée. Alors au programme on a : jeux d'encastrement, poupées, légos, trains, fermes, voitures,... Et quand il fait beau, on peut aller prendre un peu l'air dans le jardin. Vélos, toboggan, piscine, jeux d'eau sont alors de la partie.

15h... Pause goûter ! (également en deux groupes)

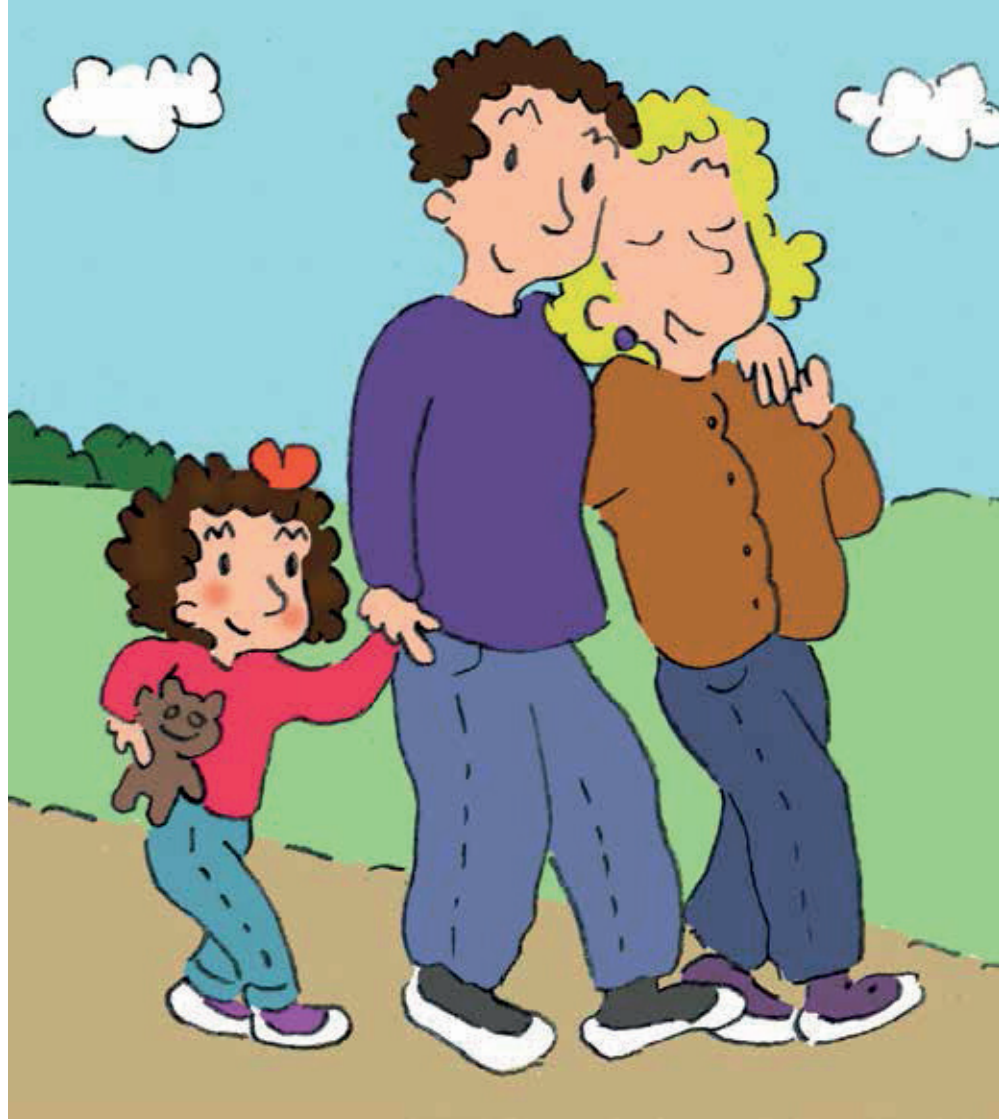
À la fin de la journée, que je sois chez les bébés-moyens ou chez les grands, Maman et Papa reçoivent un compte-rendu en venant me rechercher. Les puéricultrices leur expliquent tout ce que j'ai fait, ce que j'ai mangé, combien de temps j'ai dormi.... Bref, c'est comme s'ils avaient passé la journée avec moi. Ils savent tout ! (Et je récupère ma création de la journée !)



Une fois de retour à la maison, Maman et Papa verront aussi tous les progrès que je fais chaque jour dans l'apprentissage de mon autonomie.

Ah l'autonomie ! Une des priorités de la crèche ! A chaque étape de notre apprentissage, les puéricultrices cherchent à développer notre autonomie en favorisant notre curiosité, tout en veillant à bien respecter notre rythme. Elles ont pour mission de nous percevoir comme des explorateurs qui, en leur compagnie et grâce à leur soutien, se créeront des espaces imaginaires et découvriront de nouvelles sensations. De plus, elles veillent à utiliser fréquemment des formules de politesse pour que l'on puisse enrichir notre langage et évoluer dans le respect mutuel de chacun.

Alors, vous ne trouvez pas que nous aurons passé deux années riches en découvertes et en apprentissages à Planète Mômes ?





Mais ce n'est pas tout ! En effet, tout au long de l'année, différents événements sont fêtés par nos parents et nous. C'est l'occasion pour Papa et Maman d'échanger avec les puéricultrices mais aussi avec les autres parents. Ces rencontres permettent de renforcer les relations avec l'équipe, dans un autre cadre que celui de la crèche. Par exemples, à Saint-Nicolas, on reçoit la visite du grand Saint ; au carnaval, on peut se déguiser ; à Pâques, il y a une chasse aux œufs, les anniversaires sont fêtés tous les mois... Et en plus, une fête est organisée pour Papa et Maman.

En collaboration avec l'O.N.E., une fois tous les deux ans, un spectacle est organisé au sein de notre structure afin de promouvoir l'éveil culturel.

Ça y est, c'est mon dernier jour à Planète Mômes ! J'ai récupéré mes effets personnels, mon book retraçant mon passage à la crèche et j'ai fait un gros bisou à tout le monde. Ils vont tous me manquer. Je garde beaucoup de bons souvenirs de ces moments précieux passés avec tous ces petits explorateurs. Je n'hésiterai pas à venir faire un coucou à mes puéricultrices afin qu'elles voient comme je grandis vite.

A bientôt !

Pour plus d'informations,
rendez-vous sur notre site planetemomes.be



Planète Mômes

Rue Léopold 3, 26

6560 Erquelinnes

Tél. : 0032 (0)71 59 20 75

Email : planete.momes@acis-group.org

